

MAJANDUSAASTA ARUANNE

aruandeaasta algus: 01.01.2023

aruandeaasta lõpp: 31.12.2023

ärinimi: Osaühing Strantum

registrikood: 10731164

tänava/talu nimi, Kooli tn 2a

maja ja korteri number:

alevik: Tabasalu alevik

vald: Harku vald

maakond: Harju maakond

telefon: +372 6026480

faks: +372 6026481

e-posti aadress: strantum@strantum.ee

veebilehe aadress: www.strantum.ee

Sisukord

Tegevusaruanne	3
Raamatupidamise aastaaruanne	18
Bilanss	18
Kasumiaruanne	19
Rahavoogude aruanne	20
Omakapitali muutuste aruanne	21
Raamatupidamise aastaaruande lisad	22
Lisa 1 Arvestuspõhimõtted	22
Lisa 2 Raha	26
Lisa 3 Nõuded ja ettemaksed	26
Lisa 4 Maksude ettemaksed ja maksuvõlad	27
Lisa 5 Kinnisvarainvesteeringud	27
Lisa 6 Materiaalsed põhivarad	28
Lisa 7 Immateriaalsed põhivarad	29
Lisa 8 Kapitalirent	29
Lisa 9 Kasutusrent	30
Lisa 10 Laenukohustised	31
Lisa 11 Võlad ja ettemaksed	32
Lisa 12 Võlad töövõtjatele	32
Lisa 13 Eraldised	33
Lisa 14 Osakapital	33
Lisa 15 Müügitulu	33
Lisa 16 Muud äritulud	34
Lisa 17 Kaubad, toore, materjal ja teenused	34
Lisa 18 Mitmesugused tegevuskulud	35
Lisa 19 Tööjõukulud	35
Lisa 20 Seotud osapooled	36
Lisa 21 Sündmused pärast aruandekuupäeva	36
Aruande allkirjad	37
Vandeauditori aruanne	38

STRANTUM



HALDUS



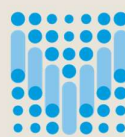
ARENDUS



SPORT



SOOJUS



VESI

2023. MAJANDUSAASTA

tegevusaruanne

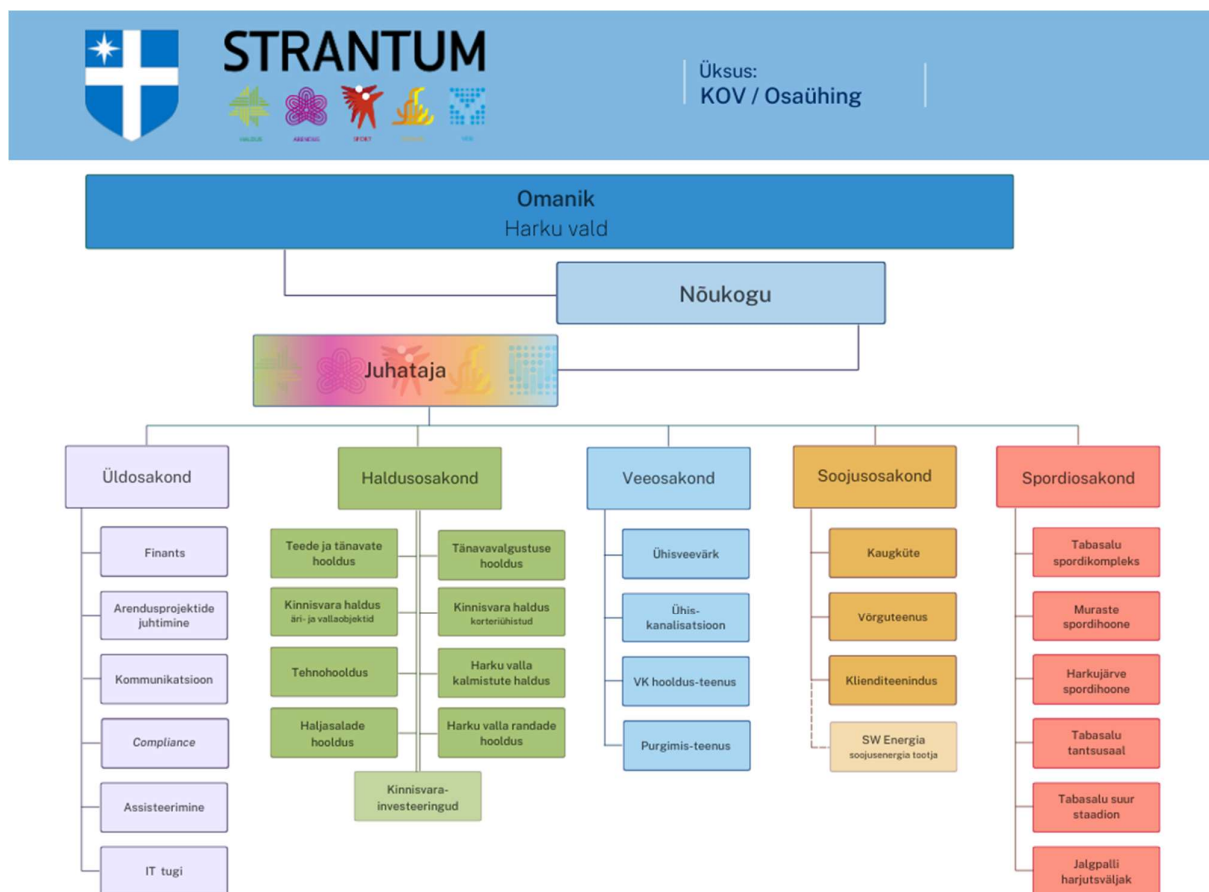
Üldist

OÜ Strantum on 100% Harku valla omandis olev äriühing. Peamised tegevusalad on ühisveevärk ja –kanalisatsioon, soojusenergia müük, spordirajatiste opereerimine, haldus- ja hooldusteenused ning kinnisvarainvesteeringud. Osaühingu tegevus toimub valdavalt Harku valla piires, haldusosakonna teenuseid osutatakse ka väljapoole Harku valda.

Juhtimine

Osaühingu tegevust planeerib, osaühingu juhtimist korraldab ning juhatuse tegevuse üle teostab järelevalvet nõukogu. Nõukogu koosneb minimaalselt kolmest (3) ja maksimaalselt seitsmest (7) liikmest. Osaühingut juhib ja esindab kõigis õigustoimingutes juhatuse juhatus. Juhatuse koosneb ühest (1) liikmest (juhatajast).

Majandusaasta aruande perioodil oli Osaühingu nõukogu esimeheks Urmas Ambur ja juhatuse liikmeks Meelis Härms.



Majanduskeskkonna mõju

Eesti majanduslangus on 2023. aastal Eesti panga prognoosi kohaselt 3,5%. Prognoosi kohaselt jätkub langus ka 2024. aastal, olles 0,4%. 2025. ja 2026. aastal jõuab majanduskasv 3% lähedusse ning languseelne SKP tase saavutatakse 2026. aastal. 2023. aasta keskmiseks inflatsiooniks kujunes 9,2%, mis on kooskõlas Eesti Panga eelmise aasta jooksul tehtud prognoosidega, 2024. aastaks oodatakse inflatsiooni langemist 3,2 protsendini.

Tarbijahinnaindeksi kasvule aitasid kaasa eelkõige kulutused toidule ja mittealkohoolsetele jookidele (+15,8%), vabale ajale (+10,9%) ja majapidamisele (+10,6%). 2023. aasta viimase poole aastaga pole hinnad eriliselt muutunud, kuid olulised muutused ootavad ees 2024. aastal, mil tõuseb käibemaksumäär ja jõustuvad aktsiisitõusud.

Tänavu stabiliseerusid energiahinnad kõrgel tasemel, kuid ühtlasi on lõppenud ka energiahindade kompenseerimine ning suure tõenäosusega kaob elektri universaalteenus, mis teeb tulevikus elektri hinna heitlikumaks. Tarbimine on vähenenud, kuna inimestes on tekkinud ebakindlus tuleviku suhtes ning sellega kaasneb suurem kokkuhoid ja säästmine. Eesti Panga andmetel kujuneb 2024. aastal keskmiseks palgakasvuks 6,6%, taandudes sellele järgnevatel aastatel 5% lähedusse.

Lisaks jätkab paranemist inimeste ostujõud, pisut enam kui aasta jooksul on keskmise palga ostujõud taastunud enam kui poole ulatuses, teise poole taastumine võtab aega, kuna kuigi inflatsioon aeglustub, siis palgakasv jääb sellega võrreldes madalamaks. Majanduslanguse mõju on end surunud ka tööturule, negatiivsema poole pealt arvatakse, et tööpuudus suureneb. Kui 2023. aasta kolmanda kvartali lõpuks oli töötuse määr 7,3%, siis oodatakse, et tööpuudus kasvab 2024. aastal 9% ligi. Tööpuuduse peamiseks põhjuseks on see, et tootlikkus töötaja kohta on märgatavalt langenud, kuna ettevõtetel lihtsalt ei ole piisavalt tööd anda.

Strantum OÜ-le avaldas 2023. aastal positiivset mõju energiahindade langus. Negatiivset mõju avaldavad suurenenud intressimäärad, ebakindlus võimaliku sõjategevuse osas, 2024 aastal rakenduvad maksumäärad.

Uurimis- ja arendustegevused

2023 peamised arendustegevused:

- ✓ Tutvumine E-ITS kontseptsiooniga Infoturbe eesmärkide sõnastamine: kriitiliste varade ja nende kaitse eesmärkide hindamine. Tegevus 2024 aastaks ettevõtte IT turbe tugevuste ja nõrkuste hindamiseks.
- ✓ Võrgu arhitektuuri analüüsi läbiviimine. Projekti käigus võrgukomponentide auditeerimine ning identifitseerimine. Tegevuste planeerimine ja võrkude segmenteerimine, et piirata turvariskide levikut võrgus.
- ✓ E-ITS vastavuse viimise vajadustest tulenevalt kuluefektiivsed lahenduste väljatöötamine, lähtudes riskianalüüsi tulemustest.
- ✓ Tegevusplaani koostamine: Detailne tegevusplaan infoturbe tõhustamiseks.

- ✓ Ektaco ligipääsusüsteemi uuendamine uuele versioonile (Rakendusserver, rakendustarkvara).
- ✓ Serverite lülitamine ühelt saidilt teisele ning testtaastamise läbiviimine ning dokumenteerimine.
- ✓ Domeeniserveri ning failiserveri eraldamine koos varundusloogika ümbertegemisega.
- ✓ Liiasust vajavate seadmete põhjendus vastu koostatud riskiplaani ning nende soetamine.

Majandustegevus

2023. majandusaasta tulem väljendatuna finantsuhtarvudes on järgmine:

eurodes v.a suhtarvud	2023	2022	2021
Müügikäive	7 203 638	6 485 994	6 051 326
Müügikäibe kasv %	11,06	7,18	17,84
Kulumi- ja amortisatsioonieelne ärikasum (EBITDA)	2 092 784	1 141 867	1 334 901
EBITDA marginaal %	29,05	17,61	22,06
Puhaskasum sihtfin.netomeetodi korral	705 486	72 852	314 709
Müügitulu puhasrentaablus %	9,79	1,12	5,20
Põhivara käibesiduvus	0,12	0,11	0,10
Varade käibesiduvus	0,11	0,10	0,09
Debitoorse võlgnevuse käibekiirus päevades	46,08	49,14	44,72
Maksevõime kordaja	1,15	1,59	2,23
Likviidsuskordaja	1,15	1,59	2,42
Võlakordaja	0,09	0,08	0,08
Omakapitali kordaja	0,91	0,91	0,91
Omakapitali puhasrentaablus (ROA) %	1,22	0,11	0,49
Vara puhasrentaablus (ROE) %	1,17	0,13	0,54

Finantsnäitajate arvutamisel kasutatud valemid:

Müügikäibe rentaablus

Müügitulu puhasrentaablus – puhaskasum/müügitulu x 100

Varade kasutamise efektiivsuse näitajad

Põhivara käibesiduvus – müügikäive / põhivara keskmine maksumus

Varade käibesiduvus – müügikäive / koguarade keskmine maksumus

Debitoorse võlgnevuse käibekiirus päevades – debitoorne võlgnevus / müügikäive (km-ga) x 365

Likviidsus ja maksevõime

Maksevõime kordaja – käibevara/lühiajalised kohustused

Likviidsuskordaja – (käibevara-varud)/lühiajalised kohustused

Võõrkapitali kasutamine

Võlakordaja – koguvõlgnevus/varad

Omakapitali kordaja – omakapital/passiva kokku

Omakapitali puhasrentaablus: perioodi puhaskasum / keskmine omakapital

Varade ja investeeringute rentaablus

Vara puhasrentaablus: puhaskasum / perioodi keskmine vara kokku x 100

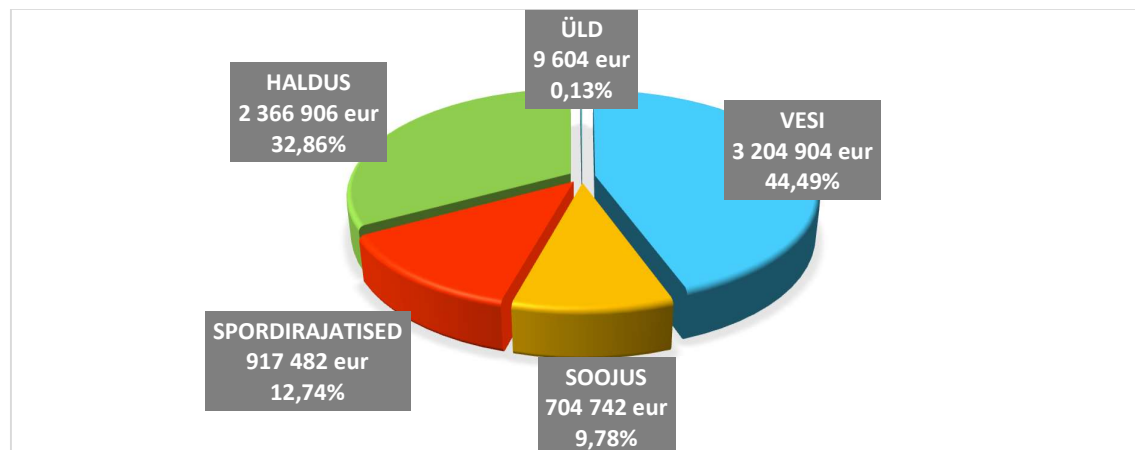
Tegevustulud

2023. majandusaastal oli ettevõtte müügitulu 7 203 638 eurot. Müügitulu suurenes võrreldes eelneva aastaga 717 644 eurot ehk 11,06 %. Ettevõtte müügitulu suurenemise 7,38% (summas 412 808 eurot) tõi eelkõige kaasa lisandunud suurarbija tootmisüksuse reovee ärajuhtimise teenuse alustamine mai 2023.

Muud äritulud (s.h. sihtfinantseerimine 217 902 eurot) 256 855 eurot.

Intressitulud 119 696 eurot.

Strantum OÜ müügitulud jagunesid viie osakonna vahel alljärgnevalt:



S.h. müügitulud KOV üksustele 2023 summas 2 574 511 eurot :

Müügid Harku KOV üksustele osakondade ja tegevuste lõikes 2023:	tulu eurodes
Sporditegevused	
Tabssalu spordikompleks	313 162
Harkujärve spordihoone	44 481
Muraste spordihoone	4 951
Kunstmurukattega jalgpalliväljak	20 687
Kergejõustikustaadion	52 439
Veevarustus ja kanalisatsioon	
Sotsiaalkorterid	1 299
Vallaasutused	82 881
Muud teenused	4 478
Soojusenergia tootmine ja müük	142 397
Haldus	
Harku valla teede- ja tänavate hooldus	650 983
Harku valla haljasalade hooldus	128 829
Kalmistumajandus	75 336
Harku valla supuskohad hooldus	44 437
Haldus-hoolduslepingud	330 930
Harku valla haldusteenus	396 532
Kinnisvarainvesteeringute renditulud	211 437
Jäätmemajandus	4 299
Elektri- ja gaasipaigalduse käidu korraldamine	64 952
KOKKU:	2 574 511

Omatarve 2023	tulu eurodes
Vesi- ja kanalisatsioon	85 237
Soojusenergia	90 956

Tegevuskulud

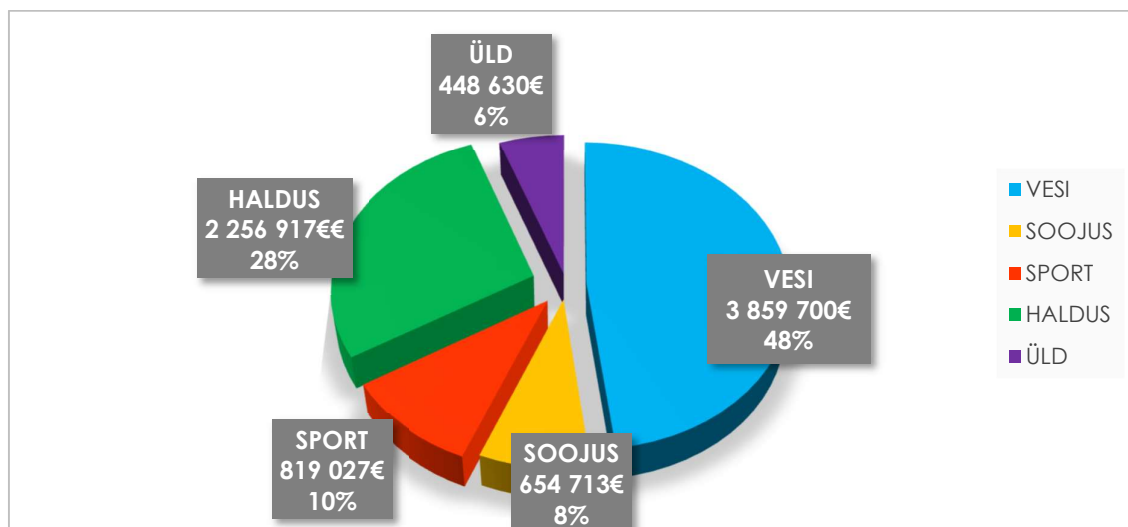
2023. majandusaastal ettevõtte tegevuskulud 8 038 987 eurot (s.h. sihtfinantseerimisega kaetud varade kulum 1 338 469 eurot).

Muud ärikulud 1 009 eurot.

Intressikulud 172 310 eurot

Positiivne mõju kulude kujunemise osas oli energiahindade stabiliseerumine. Kui eelarves oli elektrikuludeks planeeritud 594 647 eurot, siis 2023 aasta tegelikud elektrikulud olid 399 366 eurot, 195 281 eurot väiksemad.

Strantum OÜ tegevustulud jagunesid viie osakonna vahel alljärgnevalt:



Kasum

Strantum OÜ kahjumiks kujunes -632 983 eurot. Ettevõtte kasum sihtfinantseerimise netomeetodi korral on 705 486 eurot.

Strantum kasumiaruandes toodud kasum ei peegelda tegelikku ja käegakatsutavat raha. Kasumiaruande lugemisel on oluline teada, et vastavalt riigi raamatupidamise üldeeskirjale tuleb Strantum OÜ-l kogu tagastamatu abina saadud raha (valdavalt veemajandusprojektide kaasfinantseerimised EL või kohaliku keskkonnaprogrammi poolt) kajastada kasumina ning siis järgnevatel perioodidel tulevikus amortiseerida. Kaasfinantseeringut ei ole lubatud kaasata teenuse tariifi koosseisu. Seega perioodil, kus viiakse ellu suuri kaasrahastatavaid projekte, tekib kasumiaruandes suur "kasum" ja aastatel, kus kaasrahastatavaid projekte ei ole, kajastub see "kahjumina" põhivara amortisatsiooni ulatuses.

Andmed töötajate liikumise kohta 2023

Liik	01.01.2023	Sõlmitud lepingud	Lõpetatud lepingud	31.12.2023	palgakulud eurodes 2023
Juhatus ja nõukogu	6	1	1	6	76 442
Keskastme juhid	6	0	0	6	268 891
Keskastme spetsialistid	17	1	2	16	423 697
Töölised	36	5	5	36	535 578
Tööettevõtulepinguga töötajad	21	4	12	13	140 548
Tööjõukulude kapitaliseerimine					-50 615

STRANTUM OÜ EELARVE ja TULEMI KOOND - 2023

Kirje	Kokku eelarve	Kokku tegelik	Vahe
Müügitulud	6 452 429 €	7 231 829 €	779 400 €
Omatarbe tulud	173 593 €	176 193 €	2 600 €
Muud äritulud	3 200 €	226 788 €	223 588 €
Tulud kokku	6 629 222 €	7 634 811 €	1 005 589 €
<i>sh tehingud Harku vallaga</i>	<i>2 691 000 €</i>	<i>2 574 511 €</i>	<i>-116 489 €</i>
<i>sh sisetehingud</i>	<i>5 713 474 €</i>	<i>6 262 157 €</i>	<i>548 683 €</i>
<i>* sisetehingute % üldkäibest 82,02%</i>			
Kaubad, toore, materjal ja teenused	-3 258 854 €	-3 481 245 €	-222 391 €
Tööjõukulud	-1 769 737 €	-1 841 482 €	-71 745 €
Mitmesugused tegevuskulud	-97 702 €	-95 719 €	1 983 €
Omatarbe kulud	-173 593 €	-176 193 €	-2 600 €
Põhivara kulum ja väärtuse langus	-2 538 261 €	-2 620 540 €	-82 279 €
Kulud kokku	-7 838 147 €	-8 215 180 €	-377 033 €
ÄRIKASUM (-KAHJUM)	-1 208 925 €	-580 369 €	628 556 €
Intressitulud	92 754 €	119 696 €	26 942 €
Intressikulud	-109 646 €	-172 310 €	-62 664 €
Finantstulud ja -kulud kokku	-16 892 €	-52 613 €	-35 721 €
KASUM (-KAHJUM)	-1 225 817 €	-632 982 €	592 835 €
EBITA	1 312 444 €	1 987 558 €	675 114 €

* Müügitulude kasvu tõi eelkõige kaasa lisandunud suurtarbija tootmisüksuse reovee ärajuhtimise teenuse alustamine mai 2023. Tulude kasv 412 808 eurot. Muud äritulud lisandus sihtfinantseerimine 217 902 eurot eurot.

* Kulud - reovee ärajuhtimise teenuse lisandumine suurendas ka reovee ärajuhtimise mahtu Tallinnasse.

Tööjõu kulud suurenemine – teenuse sisseost asendati osaliselt palgale võetud tööjõuga.

Põhivara kulum ja väärtuse langus – seoses 2023 valminud Harku aleviku VTJ ja Tutermaa reoveekogumisala ÜVK rek. käigus likvideeriti kasutuskõlbmatu vara summas 86 629 eurot.

Intressikulud kasvasid seoses EURIBOR kiirele kasvule.

Veeosakond

2023 müügitulu 3 204 904 eurot (kasv võrreldes 2022 aastaga 28%).

Vee tarbimine vee-ettevõtluspiirkondades oli 2023. aastal kokku 680 157 m³ (2022: 601 471 m³), sh omatarbeks kasutatud teenus. Tarbimise suurenemine oli aastaga 78 686 m³ ehk 13,08 %.

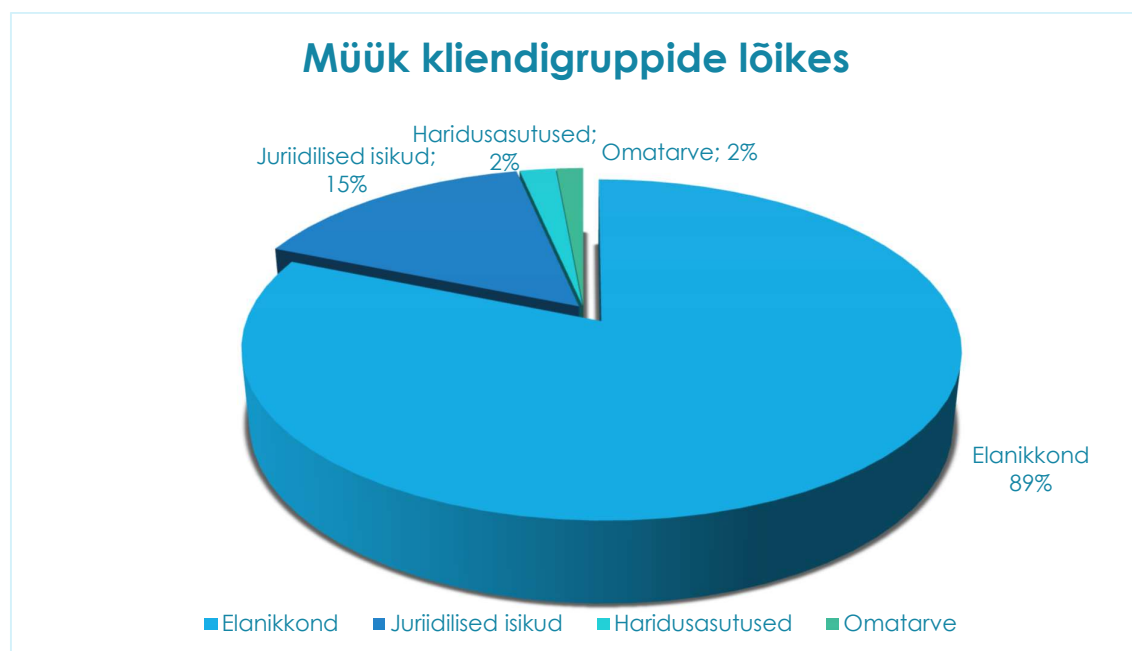
Kanaliseerimise teenust osutati 2023.aastal 785 314 m³ (2022: 599 613 m³), sh omatarbeks kasutatud teenus. Tarbimise suurenemine oli aastaga 185 701 m³ ehk 30,97 %.

2023. aastal lisandus 126 klienti (205 eluaset ehk leibkonda).

Seisuga 31.12.2023 klientide koguarvuks 5129 (7849 leibkonda) klienti ja teenust kasutavate inimeste arvestuslikuks hulgaks 19 622 inimest. Viimase puhul tuleb kindlasti silmas pidada seda, et seoses suvilapiirkondadega kasutab osa kliente teenust sesoonselt.

Aastane klientide hulga muutus oli 3 %.

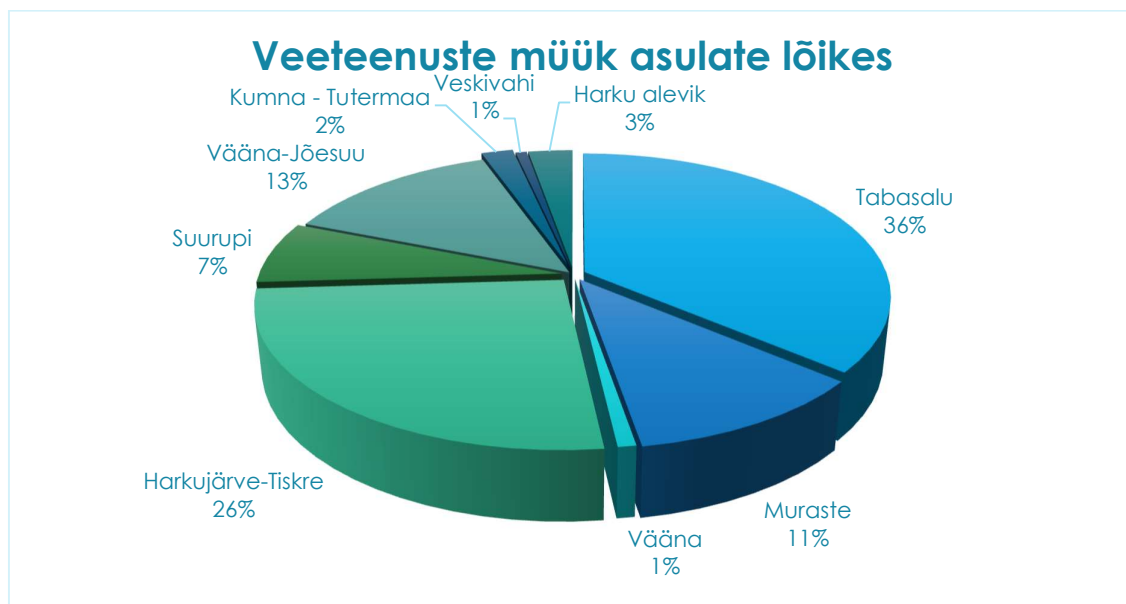
2023. aastal kasvas klientidele müüdud teenuse maht 18%.



Alates 01.01.2023 on OÜ Strantum vee-ettevõtjaks Harku aleviku vee-ettevõtja piirkonnas. Piirkond võeti üle seniselt vee-ettevõtjalt AS Tallinna Vesi, seoses halduslepingu lõppemisega. 2023 seisuga moodustab Harku aleviku teenuste maht ca 4% veeteenuste kogumahust.

Märkimisväärseks muutuse kliendigruppide müügi proportsioonis tõi kaasa lisandunud suurtarbija tootmisüksuse reovee ärajuhtimise teenuse alustamine mais 2023.

Kui aasta varem oli juriidiliste isikute teenuse osakaal 7%, siis uue ja suure kliendi lisandumisel tõusis see 8% ja kokkuvõttes 15%-le.



Suuremad investeeringud (valminud) VK valdkonda 2023. aastal:

Investeering	Allikas	Maksumus
Harku aleviku puurkaev-pumpla ja veetöötlusjaama rajamine	Omafinantseering	676 536,32
Harkujärve ja Tiskre puurkaev-pumplate rekonstrueerimine ja veetöötlusjaamade rajamine	Omafinantseering	786 524,79
Harkujärve küla Hobuseraua tee ÜVK rekonstrueerimine	Omafinantseering	363 048,00
Tiskre küla Liiva tee ÜVK rajamine	Omafinantseering	159 820,04
Tutermaa veemajandusprojekt	Omafinantseering Sihtfinantseering	464 921,53 157 822,13
Väana küla ÜVK rekonstrueerimine ja rajamine	Omafinantseering	392 425,80
Meriküla Romantiku tee reoveepumpla ümbertöstmise ja torustike rajamine	Omafinantseering	98 591,20
KOKKU		3 099 689,81

Spordirajatiste tegevusaruanne

2023 müügitulu 917 482 eurot (kasv võrreldes 2022 aastaga 6,14%).

2023.a. spordiosakonna läbirääkimised Harku vallavalitsusega eesmärgiga olla üksteisele heaks koostööpartneriks liikumiskultuuri edendamisel, spordivaldkonna infoliikumise tagamisel ja laiemate sihtide seadmisel. Koostöös organiseeriti mitu liikumisvaldkonna suurüritust (Tabasalu Päeva eriprogramm, oktoober 2023 perede spordipäev).

Teenuste parendamine

- ✓ Süsteemsem ja professionaalsem personalitöö – erinevad koolitused, uued korrad, mille järgi töö kvaliteeti ühtsustada, meeskonnaüritused, vormiriided
- ✓ Uute süsteemide kasutuselevõtt – professionaalsete reklaammonitoride kasutuselevõtt, Microsoft Teams kasutuselevõtt; veebikalendri arendustööd (veebi teel broneerimine ja programmis tasumine)
- ✓ Eriüritused – Tabasalu Päeva liikumisprogramm, tervisepäev, sportlik perezpäev)
- ✓ Müügikampaaniad erinevates teenusegruppides, et pakkuda klientidele mitmekülgseid võimalusi liikumiseks, meelelahutuseks ja arenemiseks
- ✓ Tootearendus – toote "Lepinguline püsiklient" edukas lansseerimine

Remont- ja parendustööd

- ✓ Päästeameti poolt tehtud ettekirjutused (uuendati ATS paiknemisskeeme)
- ✓ Tabasalu spordikompleksi katuse parandus
- ✓ II korrusel renoveeriti kolm kabinetipinda. Üks nendest anti üürile Tabasalu Koolile, teine eraettevõttele ja kolmas on saadaval kõikidele soovijatele päeva kaupa üürimiseks
- ✓ Teostati täisremont I korrusel puhastusteenindajate ruumis
- ✓ Juuli 2023 basseinide tühjendamine ja väiksemad parandustööd
- ✓ Liivafiltrites liiva vahetamine
- ✓ Meeste leilisauna renoveerimine.

Remont- ja parendustööd kokku summas 110 268 eurot.

Soojusosakonna tegevusaruanne



Soojusenergia müügitulu 2023 aastal moodustas 681 531 eurot ja Kooli 3 kinnistu (katlamaja) renditulu 23 211 eurot (kasv võrreldes 2022 aastaga 2,87%).

Kokku müüdi 12,41 GWh soojusenergiat (sh omatarve 1,46GWh).

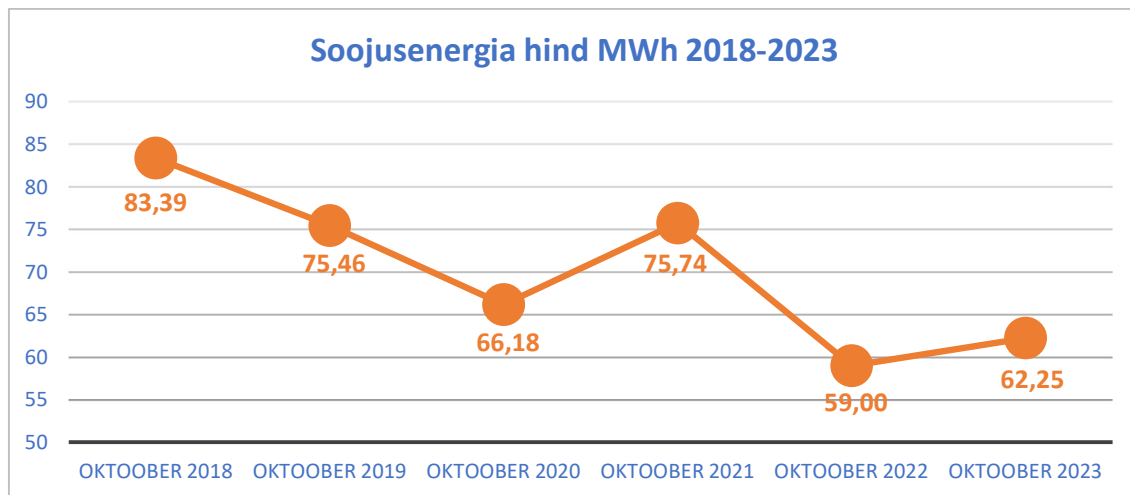
Soojuse müüja, edastaja (võrguettevõtte) ja katlamaja omanik on Strantum OÜ, sooja toodab alates 2020 1. juulist sellekohase konkursi (riigihanke) tulemusel SW Energia OÜ, kellega on koostöö ka Harku aleviku kaugküttepiirkonnas.

Tabasalu kaugküttevõrku kuulub 39 korterelamut, 24 eramaja, vallamaja, Tabasalu koolilinnak, Tibutare lasteaed, Spordikompleks, raamatukogu, tennisekeskus ning mitmed äri- ja tootmishooned. 2023 lisandusid Teenuste 2 ärihoone 5 rentnikut.

2022 aastal käivitasime Tabasalus tööle täisautomaatse hakkepuidu katlamaja. Automaatika annab võimaluse soojatootmist igal ajal distantsilt jälgida ja vajadusel korrigeerida. Ühtlasi tähendab see, et katlamaja on pidevalt ööpäevaringse jälgimise all ning ootamatustele või ka probleemidele reageerivad hooldustehnikud operatiivselt ja loetud tundide jooksul. Katlamaja puiduhakke katel on võimsusega 2,5 MW. Katlale on lisaks tavapärase multitsüklonile paigaldatud suitsugaasidele kottfilter, mis puhastab täiendavalt korstnast väljuvaid suitsugaase ning vastab uutele rangetele EU normidele suitsugaaside puhtuse osas. Täiendavalt on paigaldatud suitsugaaside pesur, mis annab lisasoojusenergiat suitsugaasidest kuni 0,5 MW ning tagab suitsugaaside ka täiendava puhastuse. Reserv gaasikatel on vahetatud uue võimsam katla vastu ning täiendavalt on võimalik kasutada soojatootmisel kütteõli.

Soojusenergia hind kaugküttevõrkudes on detailselt reglementeeritud ning lõpliku hinna peab kinnitama Konkurentsiamet, kes kontrollib, et hind oleks õiglane nii tarbija kui ka soojatootja ja võrguettevõtja seisukohast.

Energia tootmisel kasutatavad taastuvkütused ja tehnoloogiad aitavad kütustest võimalikult maksimaalselt soojusenergiat kätte saada ning hoiavad välisõhu puhtamana. Samuti aitab see hoida energiahinda stabiilsena ning on sõbralik rahakotile. Eesti Jõujaamade ja Kaugkütte Ühing hindas Tõhusa Kaugkütte määrgise tingimustele vastavaks Strantum OÜ Tabasalu võrgupiirkonna. Tõhusa kaugkütte komisjoni koosoleku protokoll on koostatud 13.aprill 2022. See osutab, et uue katlamaja näol teenindab piirkonna inimesi tõhus, keskkonnasäästlik, mõistliku hinnaga ja mugav soojavarustusviis. Nüüdisaegne soojusvõrk koos energiaallikatega annavad kindluse, et kodud on alati soojad.



Investeeringud 2023

Investeering	Allikas	Maksumus
Tabasalu aleviku Teenuste tänava soojatorustike võimsuse suurendamine	Omafinantseering	158 755,43

Haldusosakonna tegevusaruanne

2023 müügitulu 2 366 906 eurot (kasv võrreldes 2022 aastaga -2,32%).

Tegevused

Teedehooldus

Teedehoolduse 2023 aasta teehoiutööd toimusid tavapärase ajakava ja lepingu järgi:

- ✓ Jaanuar - märts – lumelükkamine ja talitööd
- ✓ Kevad - tänavate puhastus, löökaukude ja teekatete pragude remont, teekatendite märgistuste taastamis- (joonimis) ja ribapindamistööd
- ✓ Suvi - teeservade ja teemaa-alade niitmine
- ✓ Sügis - kruusateede greiderdamine, tänavate puhastus.
- ✓ November - detsember – lumelükkamine ja talitööd. Detsember erakordselt rohkete sademetega.

Ehitustegevus

Ehitustegevuses osaleti Harku valla poolt korraldatud hangetel, mille tulemusena korraldati:

- ✓ Vääna-Jõesuu ripsilla merepoolse panduse remonttööd
- ✓ Vääna Mõisakooli turvalgustuse täiendavad projekteerimis- ja ehitustööd
- ✓ Tibutare lasteaia valgustusprojekt
- ✓ Rannamõisa lasteaia katusekatte vahetustööd
- ✓ Harku vallale kuuluvate sotsiaalkorterite ehitustööd.

Muu tegevus

- ✓ Haldusosakond lõpetas kinnistustiseste vee- ja kanalisatsiooniprojektide koostamise ning ehitustööde pakkumise. Negatiivset mõju ehitustegevusele avaldas riiklike toetustaotluste vastuvõtu peatamine.

-
- ✓ Jätkati kinnisvara korrashoiu ennetava hooldusega. Selle on taganud kvaliteetse tööjõu lisandumine, mis lubab teostada ennetavaid tegevusi ja on tõstnud haldusosakonna mainet kui professionaalsest teenuse pakkujast.
 - ✓ Jätkus ka digitaalsete hooldusaktide keskkonna arendamine, millega tagatakse haldusteenuse klientidele operatiivne ülevaade teostatud töödest.
 - ✓ Korterelemute halduses viidi ühistute raamatupidamine üle uuele teenusepakkujale ja võeti kasutusele haldustarkvara. Lepingud lõpetati kahe ühistuga, uued lepinguid sõlmiti nelja ühistuga. Pakkumiste küsimine on aktiveerunud, kuid hetkel ei ole veel lepinguks realiseerunud. Ühistud on hinnatundlikud.
 - ✓ Rannamõisa kalmistu uue detailplaneeringu algatamine matmisala laiendamiseks.

Alates 01.01.2024 lisandub teenuste nimekirja Harku valla Tänavavalgustuse elektrivõrgu hooldus- ja remonditeenus. Koostöös Harku vallaga koostati tegevuskava Harku vallale kuuluva tänavavalgustuse elektrivõrgu korrashoiuks, rikete ennetuseks ning võrgu ööpäevaringse töötamiseks täisfunktsionaalsusega, et tagada tänavavalgustuse elektrivõrgu töötav tehniline seisukord. Hooldatavate valgustite maht on 4247 valgustit ja 150 juhtimiskilpi.

Raamatupidamise aastaaruanne

Bilanss

(eurodes)

	31.12.2023	31.12.2022	Lisa nr
Varad			
Käibevarad			
Raha	275 801	915 682	2
Nõuded ja ettemaksud	1 319 030	1 158 898	3
Varud	6 423	6 027	
Kokku käibevarad	1 601 254	2 080 607	
Põhivarad			
Investeeringud tütar- ja sidusettevõtjatesse	2 623	2 627	
Nõuded ja ettemaksud	1 450 648	1 560 684	3
Kinnisvarainvesteeringud	4 491 879	4 241 344	5
Materiaalsed põhivarad	56 025 184	55 764 995	6
Immateriaalsed põhivarad	38 495	49 687	7
Kokku põhivarad	62 008 829	61 619 337	
Kokku varad	63 610 083	63 699 944	
Kohustised ja omakapital			
Kohustised			
Lühiajalised kohustised			
Laenukohustised	295 892	295 892	10
Võlad ja ettemaksud	1 093 883	1 009 474	11
Eraldised	1 533	1 533	13
Kokku lühiajalised kohustised	1 391 308	1 306 899	
Pikaajalised kohustised			
Laenukohustised	4 231 610	4 527 502	10
Eraldised	128	1 661	13
Kokku pikaajalised kohustised	4 231 738	4 529 163	
Kokku kohustised	5 623 046	5 836 062	
Omakapital			
Osakapital nimiväärtuses	20 000 000	19 971 705	14
Ülekurss	2 118 214	1 390 371	
Eelmiste perioodide jaotamata kasum (kahjum)	36 501 806	37 767 094	
Aruandeaasta kasum (kahjum)	-632 983	-1 265 288	
Kokku omakapital	57 987 037	57 863 882	
Kokku kohustised ja omakapital	63 610 083	63 699 944	

Kasumiaruanne

(eurodes)

	2023	2022	Lisa nr
Müügitulu	7 203 638	6 485 994	15
Muud äritulud	256 855	90 484	16
Kaubad, toore, materjal ja teenused	-3 221 745	-3 261 915	17
Mitmesugused tegevuskulud	-316 087	-416 960	18
Tööjõukulud	-1 881 482	-1 755 790	19
Põhivarade kulum ja väärtuse langus	-2 620 540	-2 385 546	
Muud ärikulud	-1 008	-1	
Kokku ärikasum (-kahjum)	-580 369	-1 243 734	
Intressitulud	119 696	70 086	
Intressikulud	-172 310	-91 640	
Kasum (kahjum) enne tulumaksustamist	-632 983	-1 265 288	
Aruandeaasta kasum (kahjum)	-632 983	-1 265 288	
Sealhulgas:			
Sihtfinantseerimisega kaetud varade kulum ja väärtuse langus	-1 338 469	-1 338 140	
Aruandeaasta kasum (kahjum) sihtfinantseerimise netomeetodi korral	705 486	72 852	

Rahavoogude aruanne

(eurodes)

	2023	2022	Lisa nr
Rahavood äritegevusest			
Ärikasum (kahjum)	-580 369	-1 243 734	
Korrigeerimised			
Põhivarade kulum ja väärtuse langus	2 620 540	2 385 546	5,6,7
Kasum (kahjum) põhivarade müügist	-23 000	-5 218	6
Muud korrigeerimised	-217 358	0	
Kokku korrigeerimised	2 380 182	2 380 328	
Äritegevusega seotud nõuete ja ettemaksete muutus	-1 610	-203 048	3
Varude muutus	-396	1 303	
Äritegevusega seotud kohustiste ja ettemaksete muutus	72 904	144 467	4
Kokku rahavood äritegevusest	1 870 711	1 079 316	
Rahavood investeerimistegevusest			
Tasutud materiaalsete ja immateriaalsete põhivarade soetamisel	-3 060 535	-2 278 497	
Laekunud materiaalsete ja immateriaalsete põhivarade müügist	23 000	9 083	6
Antud laenude tagasimaksed	109 336	109 336	
Laekunud intressid	119 696	70 086	
Kokku rahavood investeerimistegevusest	-2 808 503	-2 089 992	
Rahavood finantseerimistegevusest			
Saadud laenude tagasimaksed	-295 892	-295 892	
Makstud intressid	-162 335	-86 357	
Laekunud aktsiate või osade emiteerimisest	756 138	480 000	
Muud väljamaksed finantseerimistegevusest	0	-1	
Kokku rahavood finantseerimistegevusest	297 911	97 750	
Kokku rahavood	-639 881	-912 926	
Raha ja raha ekvivalendid perioodi alguses	915 682	1 828 608	2
Raha ja raha ekvivalentide muutus	-639 881	-912 926	
Raha ja raha ekvivalendid perioodi lõpus	275 801	915 682	2

Omakapitali muutuste aruanne

(eurodes)

				Kokku
	Osakapital nimiväärtuses	Ülekurss	Jaotamata kasum (kahjum)	
31.12.2021	19 200 000	1 390 371	37 884 094	58 474 465
Aruandeaasta kasum (kahjum)			-1 265 288	-1 265 288
Emiteeritud osakapital	654 705			654 705
Muud muutused omakapitalis	117 000		-117 000	0
31.12.2022	19 971 705	1 390 371	36 501 806	57 863 882
Aruandeaasta kasum (kahjum)			-632 983	-632 983
Emiteeritud osakapital	28 295	727 843		756 138
31.12.2023	20 000 000	2 118 214	35 868 823	57 987 037

Raamatupidamise aastaaruande lisad

Lisa 1 Arvestuspõhimõtted

Üldine informatsioon

STRANTUM OÜ (edaspidi ka "Ettevõtte") 2023. aasta raamatupidamise aastaaruanne on koostatud lähtudes Eesti finantsaruandluse standardist, Eesti Vabariigi raamatupidamise seadusest, Raamatupidamise Toimkonna juhenditest ning avaliku sektori finantsarvestuse ja –aruandluse juhendist. Raamatupidamise aastaaruande koostamisel on lähtutud soetusmaksumuse printsibist, välja arvatud juhtudel, mida on kirjeldatud alljärgnevas arvestuspõhimõtetes. Peamised arvestuspõhimõtted, mida kasutati raamatupidamise aastaaruande koostamisel, on toodud allpool.

Raha

Raha ja raha ekvivalendid

Raha ja selle ekvivalentidena kajastatakse rahavoogude aruandes kassas olevat sularaha, nõudmiseni hoiuseid pankades, tähtajalisi hoiuseid tähtajaga kuni 3 kuud ja rahaturufondi osakuid.

Nõuded ja ettemaksud

Nõuded ostjate vastu

Nõuetena ostjate vastu kajastatakse ettevõtte tavapärase äritegevuse käigus tekkinud lühiajalisi nõudeid, v.a nõudeid teiste kontserni ettevõtete ja sidusettevõtete vastu. Nõudeid ostjate vastu kajastatakse korrigeeritud soetusmaksumus (s.o nominaalväärtus miinus vajadusel tehtavad allahindlused).

Nõuete laekumise tõenäosust hinnatakse võimaluse korral iga ostja kohta eraldi. Kui nõuete individuaalne hindamine ei ole nõuete arvust tulenevalt võimalik, siis hinnatakse individuaalselt ainult olulisi nõudeid. Ülejäänud nõudeid hinnatakse kogumina, arvestades eelmiste aastate kogemust laekumata jäänud nõuete osas. Varem alla hinnatud ebatõenäoliste nõuete laekumist kajastatakse ebatõenäoliselt laekuvate nõuete kulu vähendamisenä.

Muud nõuded

Kõiki muid nõudeid (viitlaekumised, antud laenuid ning muud lühi- ja pikaajalised nõuded), välja arvatud edasimüügi eesmärgil omandatud nõudeid, kajastatakse korrigeeritud soetusmaksumus. Edasimüügi eesmärgil soetatud nõudeid kajastatakse õiglase väärtuse meetodil.

Varud

Varud võetakse algselt arvele nende soetusmaksumus, mis koosneb ostukulutustest, tootmiskulutusest ja muudest kulutustest, mis on vajalikud varude viimiseks nende olemasolevasse asukohta ja seisundisse.

Varude ostukulutused sisaldavad lisaks ostuhinnale varude ostuga kaasnevat tollimaksu, muid mittetagastatavaid makse ja varude soetamisega otseselt seotud transpordikulutusi, millest on maha arvatud hinnaalandid ja dotatsioonid. Varude tootmiskulutused sisaldavad nii otsesid toodetega seotud kulutusi (tooraine ja materjalide ning pakkematerjali maksumus, lõpetamata toodangu ladustamisega seotud vältimatud kulutused, tööliste palgad) kui ka proportsionaalset osa tootmise üldkuludest (tootmishoonete ja -seadmete amortisatsioon, remondikulu, tootmisega seotud juhtkonna palgad).

Varude kuludes kajastamisel ja varude bilansilise väärtuse arvestamisel kasutatakse FIFO meetodit

Varud hinnatakse bilansilise lähtudes sellest, mis on madalam, kas soetusmaksumus või netorealiseerimismaksumus. Materjalid ja lõpetamata toodang hinnatakse alla juhul, kui nendest valmistatavate toodete hinnanguline maksumus ületab samade valmistoodete neto realiseerimismaksumuse. Varude allahindlusi nende neto realiseerimismaksumusele kajastatakse allahindluse tegemise perioodil müüdü toodangu kuluna .

Kinnisvarainvesteeringud

Kinnisvarainvesteeringuna on kajastatud kinnisvaraobjekte (maa, hoone), mida ettevõtte hoiab (kas omanikuna või kapitalirendi tingimustel rendituna) renditulu teenimise või turuväärtuse kasvu eesmärgil ja mida ei kasutata enda majandustegevuses. Kinnisvarainvesteering võetakse bilansil algselt arvele tema soetusmaksumus, mis sisaldab ka soetamisega otseselt seonduvaid tehingutasusid (s.o notaritasud, riigilõivud, nõustajatele makstud tasud ja muud kulutused, ilma milleta ei oleks ostutehing tõenäoliselt aset leidnud). Amortisatsiooni määr kinnisvaral on 3% aastas. Kinnisvarainvesteeringut kajastatakse korrigeeritud soetusmaksumus meetodil.

Materiaalsed ja immateriaalsed põhivarad

Materiaalne põhivara

Materiaalseks põhivaraks loetakse ettevõtte enda majandustegevuses kasutatavaid varasid kasuliku tööeaga üle ühe aasta ja maksumusega alates 10 000 eurot. (Varad, mille kasulik tööiga on üle 1 aasta, kuid mille soetusmaksumus on alla 10 000 eurot, kajastatakse kuni kasutusele võtmiseni väheväärtusliku inventarina (varudes) ja vara kasutuselevõtmise hetkel kantakse kulusse. Kuludesse kantud väheväärtuslike inventaride üle peetakse arvestust bilansiväliselt.)

Materiaalne põhivara võetakse algselt arvele tema soetusmaksumuses, mis koosneb ostuhinnast (k.a tollimaks ja muud mittetagastatavad maksud) ja otseselt soetamisega seotud kulutustest, mis on vajalikud vara viimiseks tema tööseisundisse ja –asukohta. Materiaalset põhivara kajastatakse bilansis tema soetusmaksumuses, millest on maha arvatud akumulieeritud kulum ja võimalikud väärtuse langusest tulenevad allahindlused.

Põhivara parendusväljaminekud, mis suurendavad põhivara tööjõudlust üle algselt arvatud taseme ja tõenäoliselt osalevad lisanduvate tulude tekkimisel tulevikus, kapitaliseeritakse bilansis põhivarana. Kulutused, mis tehakse eesmärgiga tagada ning säilitada varaobjektilt tulevikus saadavat tulu, kajastatakse nende kulude tekkimisel aruandeperioodi kuludes.

Amortisatsiooni arvestatakse lineaarselt lähtudes järgmistest eeldatavatest kasulikest eluigadest:

Kasulik eluiga põhivara gruppide lõikes (aastates)

Hooned kuni 50 aastat
Ehitised ja rajatised kuni 40 aastat
Tootmisseedmed kuni 15 aastat
Muud masinad ja seadmed kuni 15 aastat
Muu põhivara kuni 12 aastat
Tarkvara kuni 15 aastat

Maad ei amortiseerita.

Juhul kui materiaalse põhivara objekt koosneb üksteisest eristatavatest komponentidest, millel on erinevad kasulikud eluead, on need komponendid võetud raamatupidamises arvele eraldi varadena, määrates neile eraldi amortisatsiooninormid vastavalt nende kasulikule elueale.

Juhul kui põhivara kaetav väärtus (s.o kõrgem kahest järgnevast näitajast: vara neto müügihind või vara kasutusväärtus) on väiksem tema bilansilisest jääkmaksumusest, on materiaalse põhivara objektid alla hinnatud nende kaetavale väärtusele.

Laenukasutuse kulutused (näiteks intressid), mis on seotud materiaalse põhivara ehitusega, kapitaliseeritakse perioodi jooksul, mis on vajalik vara otstarbekohasesse kasutusvalmidusse viimiseks. Muid laenukasutuse kulutusi kajastatakse tekkeperioodil kuluna. Liitumise ostja kajastab liitumistasu osana infrastruktuuritrassiga liitunud põhivara objekti soetusmaksumusest, kui liitumistasu ületab põhivara arvelevõtmise piirmäära, ning kuluna, kui see jääb alla põhivara soetusmaksumuse piirmäära.

Liitumise müüja kajastab liitumistasu, mis ületab põhivara arvelevõtmise piirmäära, liitumiseks ehitatud põhivara soetusmaksumuse vähenemisena. Kui liitumistasu ületab liitumiseks ehitatud põhivara soetusmaksumust, kajastatakse ületav osa tuluna. Liitumistasu võib võtta miinusega põhivarana arvele eraldi põhivara kaardil. Samuti võib liitumistasu võtta miinusega põhivarana arvele sobivalt rühmitatud kogumitena, kui infrastruktuuritrasside arvestust peetakse kogumitena. Liitumistasu, mis jääb alla põhivara soetusmaksumuse piirmäära, kajastatakse tuluna. Kui liitumise müüja rakendab rahvusvahelisi raamatupidamise standardeid, võib ta saadud liitumistasu amortiseerida tuludes seoses liitumise ehitatud põhivara kasuliku eluea jooksul.

Immateriaalne põhivara

Immateriaalne põhivara võetakse algselt arvele tema soetusmaksumuses, mis koosneb ostuhinnast ja otseselt soetamisega seotud kulutustest. Immateriaalset põhivara kajastatakse bilansis tema soetusmaksumuses, millest on maha arvatud akumulieeritud kulum ja võimalikud väärtuse langusest tulenevad allahindlused. Amortisatsiooni arvestatakse lineaarselt lähtudes järgmistest eeldatavatest kasulikest eluigadest:

Arenguväljaminekud Kuni 15 aastat.

Tarkvara, patendid, litsentsid, kaubamärgid ja muu immateriaalne põhivara kuni 15 aastat.

Arenguväljaminekud on kulutused, mida tehakse uurimistulemuste rakendamisel uute konkreetsete toodete ja teenuste väljatöötamiseks. Arenguväljaminekuid kapitaliseeritakse juhul kui eksisteerib kava projekti elluviimiseks ning on võimalik hinnata immateriaalsest varast tulevikus tekkivat tulu.

Uue majandusüksuse asutamisega seotud väljaminekuid, uue teadusliku või tehnilise informatsiooni kogumise eesmärgil läbi viidud

uuringutega seotud kulutusi ning koolituskulusid ei kapitaliseerita.

Põhivarade arvelevõtmise alampiir 10000

Rendid

Rendiarvestus

Kapitalirendina käsitletakse rendilepingut, mille puhul kõik olulised vara omandiga seonduvad riskid ja hüved kanduvad üle ettevõttele. Muud rendilepingud kajastatakse kasutusrendina.

Ettevõtte kui rentnik

Kapitalirenti kajastatakse bilansis vara ja kohustusena renditud vara õiglase väärtuse summas või rendimaksete miinimumsumma nüüdisväärtuses, juhul kui see on madalam. Rendimaksud jaotatakse finantskuluks (intressikulu) ja kohustuse jääkväärtuse vähendamiseks. Finantskulud jaotatakse rendiperioodile arvestusega, et intressimäär on igal ajahetkel kohustuse jääkväärtuse suhtes sama. Kapitalirendi tingimustel renditud varad amortiseeritakse sarnaselt omandatud põhivaraga. Kui ei ole piisavalt kindel, et rentnik omandab rendiperioodi lõpuks vara omandiõiguse, siis on amortisatsiooniperioodiks vara eeldatav kasulik tööiga või rendisuhte kehtivuse periood, olenevalt sellest, kumb on lühem.

Kasutusrendimaksud kajastatakse rendiperioodi jooksul lineaarselt kasumiaruandes kuluna.

Ettevõtte kui rendileandja

Kapitalirendi alusel väljarenditud vara kajastatakse bilansis nõudena kapitalirenti tehtud netoinvesteeringu summas (võrdub saadaolevate rendimaksete nüüdisväärtusega, pluss renditava vara garanteerimata jääkväärtus rendiperioodi lõpuks). Rentnikult saadavad rendimaksud jagatakse kapitalirendinõude põhiosa tagasimakseteks ja finantstuluks. Finantstulu jagatakse rendiperioodile arvestusega, et rendileandja tuluse määr on igal ajahetkel kapitalirendi netoinvesteeringu jäägi suhtes konstantne.

Kasutusrendi tingimustel väljarenditud vara kajastatakse bilansis tavakorras, analoogselt põhivaraga. Väljarenditavat vara amortiseeritakse lähtudes ettevõttes sama tüüpi varade osas rakendatavatest amortiseerimispõhimõtetest. Kasutusrendimaksud kajastatakse rendiperioodi jooksul lineaarselt tuluna.

Finantskohustised

Finantskohustused

Kõik finantskohustused (võlad hankijatele, võetud laenud, viitvõlad, väljastatud võlakirjad ning muud lühi- ja pikaajalised võlakohustused) võetakse algselt arvele nende soetusmaksumuses, mis sisaldab ka kõiki soetamisega otseselt kaasnevaid kulutusi. Edasine kajastamine toimub korrigeeritud soetusmaksumuse meetodil.

Lühiajaliste finantskohustuste korrigeeritud soetusmaksumus on üldjuhul võrdne nende nominaalväärtusega, mistõttu lühiajalisi finantskohustusi kajastatakse bilansis maksmisele kuulavas summas. Pikaajaliste finantskohustuste korrigeeritud soetusmaksumuse arvestus toimub kasutades sisemise intressimäära meetodit.

Tuletisinstrumentid ja riskimaandus

Ettevõtte kasutab tuletisinstrumente intressimäära muutusest tuleneva riski maandamiseks. Tuletisinstrumentid kajastatakse raamatupidamises esialgselt õiglases väärtuses ja arvestatakse järgnevatel aruandluskuupäevadel ümber nende õiglase väärtuse alusel. Õiglase väärtuse määramisel on aluseks tuletisinstrumenti noteeringud bilansipäeval. Positiivse turuväärtusega instrumentid kajastatakse nõudena ja negatiivse turuväärtusega tuletisinstrumentid kohustusena.

Efektiivseks riskimaandamiseks kasutatavate tuletisinstrumentide õiglase väärtuse muutumine kajastatakse omakapitalis.

Riskimaandamise arvestus lõpetatakse, kui saabub tuletisinstrumenti lõpptähtaeg või see müüakse, katkestatakse või kui see enam ei kvalifitseeru efektiivse riskimaandamisena. Kogu selleks ajaks tuletisinstrumentidist saadud kumulatiivne kasu või kahju, mida on arvestatud omakapitali hulgas, säilitatakse omakapitalis kuni oodatava tehingu toimumiseni. Kui tehingu, mille riski maandati, toimumist enam ei oodata, kantakse kogu omakapitalis olev kumulatiivne kasum või kahjum perioodi kasumisse (kahjumisse).

Sihtfinantseerimine

Sihtfinantseerimine kajastatakse tuluna tegevuskulude tegemise või põhivara soetamise perioodil, kui sihtfinantseerimise tingimustega ei kaasne sisuline tagasinõude või laekumata jäämise risk; kui eksisteerib sisuline tagasinõude või laekumata jäämise risk, kajastatakse sihtfinantseerimine tuluna vastava riski kadumisel. Toetust kajastatakse bilansis esmakordselt raha ülekandmisel või laekumisel

või sihtfinantseerimisega seotud nõuete, kohustiste, tulude ja kulude arvelevõtmise kuupäeval.

Sihtfinantseerimise kajastamisel rakendatakse brutomeetodit, mille korral kajastatakse sihtfinantseerimise tulu ja selle arvel tehtud kulu või põhivara soetust mõlemal eraldi. Kui sihtfinantseerimine on küll laekunud, kuid selle arvel ei ole veel kulutusi tehtud, kajastatakse saadud vahendid ettemaksena. Kui sihtfinantseerimise saamisega seotud kulutused on tehtud ja puudub sisuline toetuse laekumata jäämise risk, kuid toetus on veel laekumata, kajastatakse sihtfinantseerimine tuluna ja nõudena.

Mittesihotstarbelist finantseerimist kajastatakse sihtfinantseerimise saaja poolt tuluna ja sihtfinantseerimise andja poolt kuluna hetkel, kui toetus on laekunud.

Mitterahalist sihtfinantseerimist kajastatakse saadud kaupade ja teenuste õiglasel väärtuses. Kui sihtfinantseerimisena saadud kaupade ja teenuste õiglast väärtust ei ole võimalik usaldusväärselt hinnata, selle kohta raamatupidamiskandeid ei tehta.

Kui mitterahaline sihtfinantseerimine seisneb selles, et toetuse andja või vahendaja kannab raha otse toetuse saaja hankijale, võetakse sihtfinantseerimine arvele toetuse andja või vahendaja teatise alusel nii, nagu see toimuks siis, kui raha liiguks läbi toetuse saaja hankijale (välja arvatud pangakonto liikumise kajastamine, selle asemel sulgeb toetuse saaja maksepäeval võla hankijale ja nõude toetuse andjale või vahendajale või saadud ettemakse toetuse andjalt või vahendajalt).

Tulud

Tulude arvestus

Tulu kaupade müügist kajastatakse siis, kui kõik olulised omandiga seotud riskid on läinud üle ostjale, müügitulu ja tehinguga seotud kulu on usaldusväärselt määratav ning tehingust saadava tasu laekumine on tõenäoline.

Intressitulu kajastatakse siis, kui tulu laekumine on tõenäoline ja tulu suurus on võimalik usaldusväärselt hinnata. Intressitulu kajastatakse kasutades vara sisemisest intressimäära, välja arvatud juhtudel, kui intressi laekumine on ebakindel. Sellistel juhtudel arvestatakse intressitulu kassapõhiselt.

Tulu kajastamine pikaajalistelt teenuslepingutelt

Tulu pikema perioodi jooksul osutatavate ühekordsete teenuste müügist kajastatakse lähtuvalt osutatava teenuse valmidusastmest bilansipäeval, eeldusel, et teenuse osutamist hõlmava tehingu lõpptulemust (s.o tehinguga seotud tulusid ja kulusid) on võimalik usaldusväärselt prognoosida ning tehingust saadava tasu laekumine on tõenäoline. Teenuse osutamisest saadavad tulud ja kasum kajastatakse proportsionaalselt samades perioodides nagu teenuse osutamisega kaasnevad kulud.

Liitumistasud kajastatakse tuluna perioodi jooksul, mil kliendid eeldatavalt liitumisega seotud teenust tarbivad. Juhul, kui teenuse müügi periood ei ole lepingus fikseeritud, kajastatakse liitumistasu tuluna liitumisega seoses tehtud investeeringute kasuliku eluea jooksul milleks on 12 aastat.

Seotud osapooled

STRANTUM aastaaruande koostamisel on loetud seotud osapoolteks tulenevalt Avaliku sektori finantsarvestuse ja -aruandluse juhendist § 49' :

(1) Aastaaruandes avaldatakse informatsioon järgmiste isikutega (edaspidi seotud isikud) tehtud tehingute kohta, mis ei vasta õigusaktidele või raamatupidamiskohustuslase sisedokumentide üldistele nõuetele või turutingimustele:

1) raamatupidamise sise-eeskirjas määratud kõrgema juhtorgani ja tegevjuhtkonna liikmed ja nendepereliikmed, kelleks loetakse vähemalt abikaasa, elukaaslane ja laps;

2) sihtasutused, mittetulundusühingud ja äriühingud, kelle üle punktis 1 nimetatud isikutel üksi või koospereliikmetega on valitsev või oluline mõju.

(2) Aastaaruandes avaldatakse informatsioon aruandekohustuslase olulise mõju all olevate sihtasutuste, mittetulundusühingute ja äriühingutega, kes ei ole avaliku sektori üksused, tehtud tehingute kohta.

Tulenevalt Avaliku sektori finantsarvestuse ja -aruandluse juhendi § 49' „Informatsioon seotud isikutega tehtud tehingute kohta „, avalikustatakse muude seotud osapooltega tehtud tehingute osas raamatupidamise aastaaruandes informatsioon vaid nende tehingute kohta, mis ei vasta õigusaktidele või aruandekohustuslase sise-dokumentide üldistele nõuetele või turutingimustele.

Mitteturutingimustel, õigusaktidele või aruandekohustuslase sise-dokumentide üldistele nõuetele mittevastavaid tehinguid 2022. aastal ei olnud.

Lisa 2 Raha

(eurodes)

	31.12.2023	31.12.2022
Sularaha kassas	3 417	4 346
Raha pankades	272 384	911 336
Kokku raha	275 801	915 682

Lisa 3 Nõuded ja ettemaksed

(eurodes)

	31.12.2023	Jaotus järelejäänud tähtaja järgi		
		12 kuu jooksul	1 - 5 aasta jooksul	üle 5 aasta
Nõuded ostjate vastu	909 350	909 350		
Ostjatelt laekumata arved	909 350	909 350		
Maksude ettemaksed ja tagasinõuded	142 254	142 254		
Laenunõuded	1 539 816	109 336	546 680	883 800
Muud nõuded	177 990	157 822	20 168	
Viitlaekumised	177 990	157 822	20 168	
Ettemaksed	268	268		
Muud makstud ettemaksed	268	268		
Kokku nõuded ja ettemaksed	2 769 678	1 319 030	566 848	883 800
	31.12.2022	Jaotus järelejäänud tähtaja järgi		
		12 kuu jooksul	1 - 5 aasta jooksul	üle 5 aasta
Nõuded ostjate vastu	871 424	871 424		
Ostjatelt laekumata arved	873 199	873 199		
Ebatõenäoliselt laekuvad nõuded	-1 775	-1 775		
Maksude ettemaksed ja tagasinõuded	176 723	176 723		
Laenunõuded	1 649 152	109 336	546 680	993 136
Muud nõuded	22 015	1 147	20 868	
Ettemaksed	268	268		
Muud makstud ettemaksed	268	268		
Kokku nõuded ja ettemaksed	2 719 582	1 158 898	567 548	993 136

Lisa 4 Maksude ettemaksed ja maksuvõlad

(eurodes)

	31.12.2023		31.12.2022	
	Ettemaks	Maksuvõlg	Ettemaks	Maksuvõlg
Ettevõtte tulumaks		718		1 037
Käibemaks	137 582	144 162	138 494	133 275
Üksikisiku tulumaks		23 173		22 762
Sotsiaalmaks		45 327		43 288
Kohustuslik kogumispension		1 420		1 345
Töötuskindlustusmaksed		2 868		2 589
Muud maksude ettemaksed ja maksuvõlad		18 288		14 381
Ettemaksukonto jääk	4 672		38 229	
Kokku maksude ettemaksed ja maksuvõlad	142 254	235 956	176 723	218 677

Lisa 5 Kinnisvarainvesteeringud

(eurodes)

Soetusmaksumuse meetod				
				Kokku
	Maa	Ehitised	Lõpetamata projektid ja ettemaksed	
31.12.2021				
Soetusmaksumus	17 344	5 289 575	239 522	5 546 441
Akumuleeritud kulum		-1 102 219		-1 102 219
Jääkmaksumus	17 344	4 187 356	239 522	4 444 222
Amortisatsioonikulu		-202 878		-202 878
Ümberliigitamised		239 522	-239 522	0
31.12.2022				
Soetusmaksumus	17 344	5 529 097	0	5 546 441
Akumuleeritud kulum		-1 305 097		-1 305 097
Jääkmaksumus	17 344	4 224 000	0	4 241 344
Amortisatsioonikulu		-212 385		-212 385
Allahindlused väärtuse languse tõttu		-8 532		-8 532
Ümberliigitamised		471 452		471 452
31.12.2023				
Soetusmaksumus	17 344	5 991 241	0	6 008 585
Akumuleeritud kulum	0	-1 516 706		-1 516 706
Jääkmaksumus	17 344	4 474 535	0	4 491 879

	2023	2022
Kinnisvarainvesteeringutelt teenitud renditulu	308 820	276 689
Kinnisvarainvesteeringute otsesed haldamiskulud	25 361	20 794

Lisa 6 Materiaalsed põhivarad

(eurodes)

									Kokku
	Maa	Ehitised				Masinad ja seadmed	Muud materiaalsed põhivarad	Lõpetamata projektid	
			Transpordivahendid	Arvutid ja arvutisüsteemid	Muud masinad ja seadmed				
31.12.2021									
Soetusmaksumus	111 333	61 754 721	365 220	8 715	5 943 915	6 317 850	1 162 281	58 667	69 404 852
Akumuleeritud kulum		-10 806 886	-206 174	-8 715	-2 386 235	-2 601 124	-507 960	0	-13 915 970
Jääkmaksumus	111 333	50 947 835	159 046	0	3 557 680	3 716 726	654 321	58 667	55 488 882
Ostud ja parendused		12 040	60 926		204 360	265 286	31 095	1 972 021	2 280 442
Uute ehitiste ost, uusehitus, parendused		12 040							12 040
Muud ostud ja parendused			60 926		204 360	265 286	31 095	1 972 021	2 268 402
Amortisatsioonikulu		-1 621 791	-51 859		-415 849	-467 708	-85 669		-2 175 168
Müügid (jääkmaksumuses)			-3 866			-3 866			-3 866
Ümberliigitamised		1 044 960			19 503	19 503		-1 064 463	0
Muud muutused		174 705							174 705
31.12.2022									
Soetusmaksumus	111 333	62 986 426	404 913	8 715	6 167 778	6 581 406	1 193 376	966 225	71 838 766
Akumuleeritud kulum		-12 428 677	-240 666	-8 715	-2 802 084	-3 051 465	-593 629		-16 073 771
Jääkmaksumus	111 333	50 557 749	164 247	0	3 365 694	3 529 941	599 747	966 225	55 764 995
Ostud ja parendused			10 250		134 286	144 536	29 742	2 886 257	3 060 535
Amortisatsioonikulu		-1 688 990	-43 121		-435 772	-478 893	-84 088		-2 251 971
Allahindlused väärtuse languse tõttu		-57 131	-9 360		-34 615	-43 975	-35 354		-136 460
Ümberliigitamised		2 397 847			475 945	475 945	37 703	-3 382 946	-471 451
Muud muutused	59 536								59 536
31.12.2023									
Soetusmaksumus	170 869	65 264 918	333 498	0	6 679 077	7 012 575	1 135 691	469 536	74 053 589
Akumuleeritud kulum		-14 055 443	-211 482	0	-3 173 539	-3 385 021	-587 941		-18 028 405
Jääkmaksumus	170 869	51 209 475	122 016	0	3 505 538	3 627 554	547 750	469 536	56 025 184

Müüdid materiaalsed põhivarad müügihinna

	2023	2022
Masinad ja seadmed	23 000	9 083
Kokku	23 000	9 083

Lisa 7 Immateriaalsed põhivarad

(eurodes)

	Kokku	
	Arvutitarkvara	
31.12.2021		
Soetusmaksumus	100 680	100 680
Akumuleeritud kulum	-43 493	-43 493
Jääkmaksumus	57 187	57 187
Amortisatsioonikulu	-7 500	-7 500
31.12.2022		
Soetusmaksumus	100 680	100 680
Akumuleeritud kulum	-50 993	-50 993
Jääkmaksumus	49 687	49 687
Amortisatsioonikulu	-6 323	-6 323
Allahindlused väärtuse languse tõttu	-4 869	-4 869
31.12.2023		
Soetusmaksumus	88 909	88 909
Akumuleeritud kulum	-50 414	-50 414
Jääkmaksumus	38 495	38 495

Lisa 8 Kapitalirent

(eurodes)

Aruandekohustuslane kui rendileandja

	31.12.2023	Jaotus järelejäänud tähtaja järgi			Intressimäär	Alusvaluuta	Lõpptähtaeg
		12 kuu jooksul	1 - 5 aasta jooksul	üle 5 aasta			
Pangapealse lasteaed	1 539 816	109 336	437 344	993 136	1,95+Euribor	EUR	08.06.2037
Kapitalirendinõuded kokku	1 539 816	109 336	437 344	993 136			

	31.12.2022	Jaotus järelejäänud tähtaja järgi			Intressimäär	Alusvaluuta	Lõpptähtaeg
		12 kuu jooksul	1 - 5 aasta jooksul	üle 5 aasta			
Pangapealse lasteaed	1 649 152	109 336	437 344	1 102 472	1,95+Euribor	EUR	08.06.2037
Kapitalirendinõuded kokku	1 649 152	109 336	437 344	1 102 472			

Lisa 9 Kasutusrent

(eurodes)

Aruandekohustuslane kui rendileandja

	2023	2022
Kasutusrenditulu	338 644	310 626
Rendile või üürile antud varade bilansiline jääkmaksumus		
Kinnisvarainvesteeringud	4 038 466	4 241 344
Kokku	4 038 466	4 241 344

Aruandekohustuslane kui rentnik

	2023	2022
Kasutusrendikulu	44 363	40 372
Järgmiste perioodide kasutusrendikulu mittekatkestatavatest lepingutest		
	31.12.2023	31.12.2022
12 kuu jooksul	35 622	35 622
1-5 aasta jooksul	25 940	61 562

Lisa 10 Laenukohustised

(eurodes)

	31.12.2023	Jaotus järelejäänud tähtaja järgi			Intressimäär	Alusvaluuta	Löpptähtaeg
		12 kuu jooksul	1 - 5 aasta jooksul	üle 5 aasta			
Pikaajalised laenud							
LUMINOR 09321151041 Pangapealse	1 606 340	118 968	475 872	1 011 500	1,95+Euribor	EUR	08.06.2037
Harku Valla Muraste HK	1 818 200	86 580	346 320	1 385 300	1,9%	EUR	31.12.2043
Keskkonnainvesteeringute Keskus 5-1/13/15	291 382	32 374	129 496	129 512	1,25+Euribor	EUR	27.08.2032
Keskkonnainvesteeringute Keskus 5-1/18/2	811 580	57 970	231 880	521 730	1,50+Euribor	EUR	27.08.2037
Pikaajalised laenud kokku	4 527 502	295 892	1 183 568	3 048 042			
Laenukohustised kokku	4 527 502	295 892	1 183 568	3 048 042			

	31.12.2022	Jaotus järelejäänud tähtaja järgi			Intressimäär	Alusvaluuta	Löpptähtaeg
		12 kuu jooksul	1 - 5 aasta jooksul	üle 5 aasta			
Pikaajalised laenud							
LUMINOR 09321151041 Pangapealse	1 725 308	118 968	475 872	1 130 468	1,95+Euribor	EUR	08.06.2037
Harku Valla Muraste HK	1 904 780	86 580	346 320	1 471 880	1,9%	EUR	31.12.2043
Keskkonnainvesteeringute Keskus 5-1/13/15	323 756	32 374	129 496	161 886	1,25+Euribor	EUR	27.08.2032
Keskkonnainvesteeringute Keskus 5-1/18/2	869 550	57 970	231 880	579 700	1,50+Euribor	EUR	27.08.2037
Pikaajalised laenud kokku	4 823 394	295 892	1 183 568	3 343 934			
Laenukohustised kokku	4 823 394	295 892	1 183 568	3 343 934			

Tagatiseks panditud varade bilansiline (jääk)maksumus		
	31.12.2023	31.12.2022
Maa	38 274	38 274
Ehitised	5 938 986	6 163 491
Kokku	5 977 260	6 201 765

OÜ Strantum saadud laenude jääk 31.detsember 2022 seisuga on 4 527 502 EUR . Tagatiseks on panditud järgmised varad:

1. Nordea Bank Finland Plc. Pangapealse lasteaia ehituseks võetud 3 490 000EUR laenu leping nr.09321151041 tagatiseks on: Ühishüpoteek(järjekoh peale 1. järjekoha Kasutusvaldust) kinnistutele registriosade nr.7995702 (asukohaga Harku 27 vald,Muraste küla,Pangapealse 2A9 ja 7573902 (asukohaga harku vald, Muraste küla, Pangapealse 2B)(Kinnistu)hüpoteegisummad 1 719 862 EUR.Nõudeõiguse pant

Tagatiskontole.

2. Harku valla 2 597 420 EUR-i(Muraste Hariduskompleks) laenulepingu tagatiseks on hoonestusõiguse hüpoteek summas 3 200 000 Eur.

3. Keskkonna Investeeringute Keskus SA laenulepingu nr.5-1/13/15 summas 518 000 eur tagatiseks on hüpoteek summas 740 000 eur:Lepingu esemeks on aadressil Soontevahe tee 36, Suurupi küla, Harku vald,Harju maakond asuv kinnistu koos selle oluliste osade ja päraldistega. Lepingu ese on kantud Harju Maakohtu Kinnistusosakonna Harju Kinnistusjaoskonna kinnistusregistri registriosasse nr 14083802, mille kohta avatud registriosast nähtuvad alljärgnevad andmed: kinnistu koosseis: katastritunnus 19801:001:2227, pindala 25378m², aadress Soontevahe tee 36, Suurupi küla, Harku vald, Harju maakond, maa sihtotstarve jäätmeohidla maa.

4. Keskkonna Investeeringute Keskus SA laenulepingu nr.5-1/18/2 summas 1 000 000 eur tagatiseks on hüpoteegid:

Summas 400 000 eur:

*Tasuja tn 8 Tabasalu alevik hoonestusõigis tähtajaga viiskümmend (50) aastat)

katastritunnus 19801:001:2989 pindala 887m2)

*Teenuste tn 2b Tabasalu alevik hoonestusõigis tähtajaga viiskümmend (50) aastat katastritunnus 19801:001:2665 pindala 500m2)

Summas 1 040 000 eur:

*Soontevahe tee 36,Suurupi küla kinnistu koos selle oluliste osade ja päraldistega (katastritunnus 19801:001:2227 pindala 25378m2)

*Allika Veeühistu,Rannamõisa küla kinnistu koos selle oluliste osade ja päraldistega (katastritunnus 19801:001:0606 pindala 4010m2)

*Muraste tee 12, Muraste küla kinnistu koos selle oluliste osade ja päraldistega (katastritunnus 19801:001:2224 pindala 10817m2)

Lisa 11 Võlad ja ettemaksed

(eurodes)

	31.12.2023	12 kuu jooksul
Võlad tarnijatele	578 237	578 237
Võlad töövõtjatele	151 742	151 742
Maksuvõlad	235 956	235 956
Muud võlad	81 549	81 549
Intressivõlad	21 082	21 082
Muud viitvõlad	60 467	60 467
Saadud ettemaksed	7 795	7 795
Tulevaste perioodide tulud	7 795	7 795
Deposiidid ja tagatistasud	38 604	38 604
Kokku võlad ja ettemaksed	1 093 883	1 093 883
	31.12.2022	12 kuu jooksul
Võlad tarnijatele	522 696	522 696
Võlad töövõtjatele	147 794	147 794
Maksuvõlad	218 677	218 677
Muud võlad	71 703	71 703
Intressivõlad	11 107	11 107
Muud viitvõlad	60 596	60 596
Saadud ettemaksed	7 824	7 824
Muud saadud ettemaksed	7 824	7 824
Deposiidid ja tagatistasud	40 780	40 780
Kokku võlad ja ettemaksed	1 009 474	1 009 474

Lisa 12 Võlad töövõtjatele

(eurodes)

	31.12.2023	31.12.2022
Töötasude kohustis	91 485	91 403
Puhkusetasude kohustis	59 920	55 372
Isikliku sõiduauto kompensatsioon	337	331
Kokku võlad töövõtjatele	151 742	147 106

Lisa 13 Eraldised

(eurodes)

	31.12.2021	Moodustamine/korrigeerimine	Kasutamine	31.12.2022
Kahjuhüvitiste lühiajaline eraldis	1 533	1 533	-1 533	1 533
Kahjuhüvitiste pikaajaline eraldis	3 195		-1 534	1 661
Kokku eraldised	4 728	1 533	-3 067	3 194
	31.12.2022	Moodustamine/korrigeerimine	Kasutamine	31.12.2023
Kahjuhüvitiste lühiajaline eraldis	1 533	1 533	-1 533	1 533
Kahjuhüvitiste pikaajaline eraldis	1 661		-1 533	128
Kokku eraldised	3 194	1 533	-3 066	1 661

Lisa 14 Osakapital

(eurodes)

	31.12.2023	31.12.2022
Osakapital	20 000 000	19 971 705
Osade arv (tk)	1	1

Lisa 15 Müügitulu

(eurodes)

	2023	2022
Müügitulu geograafiliste piirkondade lõikes		
Müük Euroopa Liidu riikidele		
Eesti	7 203 638	6 485 994
Müük Euroopa Liidu riikidele, kokku	7 203 638	6 485 994
Kokku müügitulu	7 203 638	6 485 994
Müügitulu tegevusalade lõikes		
Halduse tulu	2 366 906	2 423 225
Vesi/kanal tulu	3 204 904	2 503 751
Soojuse tulu	704 742	685 092
Spordikompleksi tulu	917 482	864 385
Üldosakonna tulu	9 604	9 541
Kokku müügitulu	7 203 638	6 485 994

Lisa 16 Muud äritulud

(eurodes)

	2023	2022
Kasum materiaalsete põhivarade müügist	23 000	5 218
Tulu sihtfinantseerimisest	217 902	765
Trahvid, viivised ja hüvitised	393	1 588
Muud	15 560	82 913
Kokku muud äritulud	256 855	90 484

Lisa 17 Kaubad, toore, materjal ja teenused

(eurodes)

	2023	2022
Tooraine ja materjal	2 446 327	2 553 885
Energia	153 738	154 136
Elektrienergia	23 518	24 387
Kütus	130 220	129 749
Transpordikulud	146 718	128 310
Kemikaalid	3 134	2 206
Rajatiste majandamiskulud	46 747	42 513
Üürile ja rendile antud kinnistute, hoonete, ruumide majandamiskulud (va kinnisvara)	352 882	310 379
Kinnisvarainvesteeringute haldamiskulud	10 221	10 922
Kinnistute, hoonete, ruumide majandamiskulud (va kinnisvarainvesteeringud)	61 978	59 564
Kokku kaubad, toore, materjal ja teenused	3 221 745	3 261 915

Lisa 18 Mitmesugused tegevuskulud (eurodes)

	2023	2022
Mitmesugused bürookulud	44 996	31 591
Lähetuskulud	267	2 431
Koolituskulud	26 319	23 752
Riiklikud ja kohalikud maksud	8 084	8 183
Kulu ebatõenäoliselt laekuvatest nõuetest	1 631	300
Juriidilised teenused	9 315	16 902
Arvestus- ja auditeerimisteenused	12 638	4 202
Väikevahendid	9 056	13 249
Loodusressursside kasutamine ja saastetasud	69 578	65 144
Maamaks	12 693	13 010
Info- ja PR teenused	57 497	35 818
Reklaamikulud	8 843	11 786
Sideteenused	33 236	29 331
Personaliteenused	3 548	3 115
Muud	18 386	158 146
Kokku mitmesugused tegevuskulud	316 087	416 960

Lisa 19 Tööjõukulud (eurodes)

	2023	2022
Palgakulu	-1 377 821	-1 308 667
Sotsiaalmaksud	-486 941	-439 295
Muud	-16 720	-7 828
Kokku tööjõukulud	-1 881 482	-1 755 790
Töötajate keskmine arv taandatuna täistööajale	66	72
Keskmine töötajate arv töötamise liikide kaupa:		
Töölepingu alusel töötav isik	58	59
Võlaõigusliku lepingu alusel teenust osutav isik, välja arvatud füüsilisest isikust ettevõtja	13	21
Juriidilise isiku juhtimis- või kontrollorgani liige	6	6

2023 bruto töötasu jagunemine liikide lõikes:

Nõukogu (5 liiget) - 18242 eurot

Juhatus (1 liige) - 54 000 eurot

Keskastme juhid (6 töötajat) - 268 891 eurot

Keskastme spetsialistid (16 töötajat) - 423 697 eurot

Töölised (36 töötajat) - 535 578 eurot

Tööettevõtulepinguga töötajad (perioodil kokku 25 töötajat) - 140 548 eurot

Tööjõukulude kapitaliseerimine -50 615 eurot

KOKKU: 77 töötajat (perioodi jooksul 89 töötajat) - 1 394 541 eurot

Lisa 20 Seotud osapooled (eurodes)

Aruandekohustuslase emaettevõtja nimetus	Harku vald
Riik, kus aruandekohustuslase emaettevõtja on registreeritud	EESTI
Kontserni nimetus, millesse kuulub emaettevõtja	Harku vald
Riik, kus kontserni emaettevõtja on registreeritud	EESTI

Tegev- ja kõrgemale juhtkonnale arvestatud tasud ja muud olulised soodustused	2023	2022
Arvestatud tasu	76 442	78 470

Lisa 21 Sündmused pärast aruandekuupäeva

- 1) Harku Vallavalitsus ja Strantum OÜ sõlmivad lepingu, mille kohaselt rekonstrueeritakse Tabasalus Ranna tee 2 kinnistul asuv hoone lasteaia pidamiseks sobivaks. Selle tulemusena avatakse 2024. aasta sügisel vallas viis uut söimerühma kuni 70 lapsele. OÜ Strantum ostab vallavalitsuse ettepanekul jaanuar 2024 Ranna tee 2 kinnistu 900 000 euro eest ning investeerib sellel asuva hoone rekonstrueerimisse ca 600 000 eurot.
- 2) 01.01.2024 hakkab kehtima Harku Vallavalitsuse ja Strantum OÜ vaheline sõlmitud Hanke- ja töövõtuleping Harku valla tänavavalgustuse elektrivõrgu hooldus- ja remonditeenustele. 5500 valgustiit koos mastide ja kaabeldusega ning 166 juhtimiskilpi.
- 3) 19.01.2024 omandas OÜ Strantum arendajalt Liikva külas asuva Otsa-Miko elurajooni ühisveevärgi ja -kanalisatsiooniga seotud varad. Vastavalt Harku Vallavolikogu otsusele 29. veebruar 2024 nr 8 on Osaühing Strantum määratud Otsa-Miko ja Loopealse vee-ettevõtja tegevuspiirkonna vee-ettevõtjaks alates 01.03.2024. Piirkonnas kasutab veeteenuseid 107 kinnistut (143 leibkonda).
- 4) Vastavalt Harku valla ÜVK arendamise kavale on 2024 aastal planeeritud investeerida VK taristusse ca 3,9 miljonit eurot.